

WayteQ

DF-850

Ramă foto digitală 8"

Manual de utilizare



Precauții de siguranță

Întotdeauna respectați aceste precauții de siguranță în timpul utilizării Ramei Foto Digitale. Astfel se va reduce riscul inflamării, șocurilor electrice și a altor pericole.

Atenție: Pentru a reduce riscul pericolului inflamării și șocurilor, nu expuneți produsul în ploaie sau umezeală.

Atenție: nu desfaceți dispozitivul. În interiorul dispozitivului nu există nicio componentă ce în stare liberă ar putea fi de folos utilizatorului. În cazul apariției unor probleme, vă rugăm să vă adresați service-ului.

- Folosiți rama foto doar în spații închise!
- Înainte de închidere, opriți orice operațiune!
- Nu blocați orificiile de ventilație situate pe spatele ramei foto!
- Feriți de lumina solară directă și de temperaturile foarte ridicate!
- Protejați încărcătorul de rețea! Înfășurați cablul pentru a nu fi călcat sau agățat de alte obiecte. Acordați deosebită atenție sloturilor de conexiune cu care a fost prevăzută rama foto!
- Utilizați numai încărcătorul de rețea din pachet. Utilizând alt încărcător pierdeți garanția.
- Dacă nu folosiți rama foto, deconectați de la priză încărcătorul de rețea!

Curățarea ecranului LCD

Atingeți ecranul cu atenție. Ecranul este fabricat din sticlă, iar la o apăsare mai puternică se poate crăpa sau sparge.

Pentru curățare folosiți o cârpă moale și non-abrazivă.

Dacă utilizați un kit de curățare special pentru ecrane LCD, nu turnați lichidul direct pe ecran. Umeziți carpa uscată în puțin lichid și apoi curățați ecranul.

Curățarea ramei

Cadrul ramei se curăță cu ajutorul unei cârpe umede.

Prezentare

Vă mulțumim că ați ales produsul nostru. Cu ajutorul ramei foto digitale veți putea viziona fotografiile preferate fără ajutorul computerului. Tot ceea ce trebuie să faceți este să introduceți cardul de memorie în rama foto digitală și să o porniți. Fotografiile urmează în ordine, în format slide show. În afară de aceasta puteți viziona fotografiile pe rând, reda clipuri video sau asculta muzică în timpul redării slide show.

Rama Foto prezintă următoarele funcții:

- Redare foto (JPEG) fără ajutorul computerului
- Cardurile de memorie compatibile: Secure Digital, MultiMedia Card, Memory Stick, Memory Stick Pro, Memory Stick Duo, Memory Stick Pro Duo și XD Card
- Redarea formatului JPEG
- Redarea fotografiilor de până la 16 megapixeli (în format JPEG)
- Utilizarea funcțiilor principale cu ajutorul butoanelor ramei sau a telecomenzii

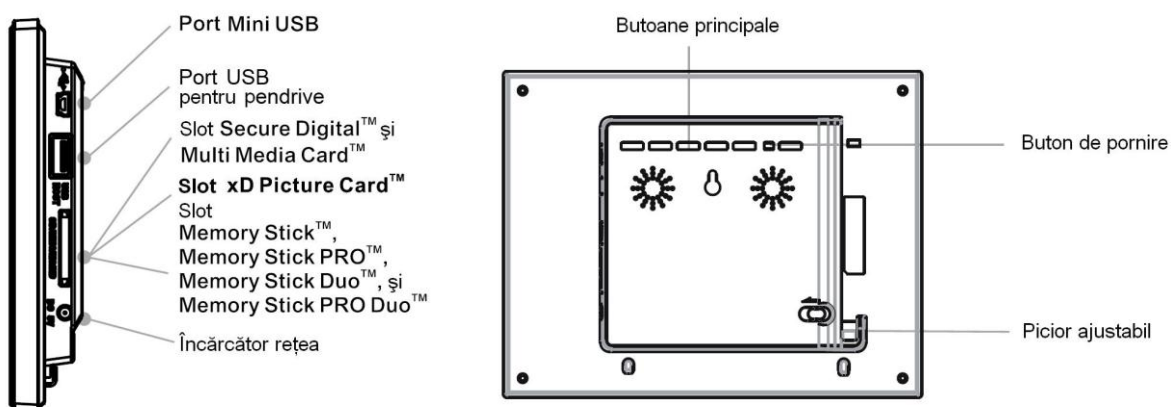
- Ecran TFT
- Conectare la computer prin USB 2.0
- Conectare la aparate foto digitale prin USB 2.0 (host)
- Memorie internă de 112 MB

Pentru utilizarea corectă a dispozitivului citiți cu atenție manualul de utilizare.

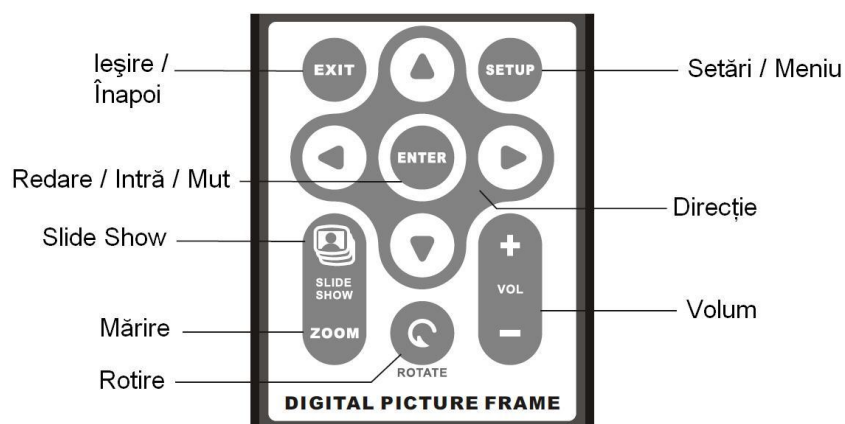
Conținutul pachetului:

- Rama Foto Digitală
- Încărcător rețea (5V, 2A)
- Manual de utilizare
- Telecomandă

Funcțiile ramei foto digitale



Buton	Operațiune
◀	Selectare în sus sau stânga, fotografia anterioară sau fișierul anterior
ENTER	Activarea opțiunii selectate, pornire slide show, pauză, redare
▶	Selectare în jos sau dreapta, fotografia următoare sau fișierul următor
EXIT	Părăsire afișaj actual sau revenire la fotografia anterioară
MENU	Intrare în meniul principal
⏻	Pornire, Opre

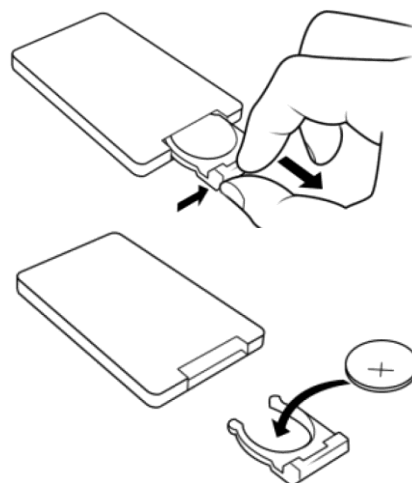


Utilizarea telecomenzii

Înlocuirea bateriei

1. Scoateți suportul în care se află bateria.
2. Introduceți o baterie lithium tip „CR2025” în suport, cu semnul „+” în sus.

Toate funcțiile ramei foto pot fi accesate prin intermediul telecomenzii sau a butoanelor existente pe spatele ramei. Meniul de setări poate fi accesat oricând, ținând apăsat pe butonul leșire sau apăsând butonul Setări al telecomenzii.



Notă: Înainte de prima utilizare îndepărtați folia protectoare din jurul bateriei. Aceasta protejează bateria, iar atâta timp cât este înăuntru, telecomanda nu poate fi utilizată.

Presetarea Ramei Foto Digitale

Primele setări pot fi ușor de realizat. Tot ceea ce trebuie să faceți este să urmați instrucțiunile ce urmează:

1. Conectați încărcătorul de rețea la priză și la rama foto digitală
2. Introduceți un card de memorie în slotul corespunzător
3. Scoateți piciorul ajustabil și reglați rama foto în poziția dorită

Notă: Cardurile de memorie pot fi introduse într-un singur sens. Nu forțați slotul!

4. Comutați butonul de pornire pe poziția ON. Rama foto va afișa în mod automat fotografiile existente pe cardul de memorie.
5. Pentru afișarea tuturor fotografiilor apăsați butonul EXIT. Cu ajutorul butoanelor stânga-dreapta selectați o fotografie. Apăsați butonul de redare (>/||) de pe partea superioară a ramei foto sau butonul ENTER al telecomenzii.
6. Pentru continuarea redării slide show apăsați din nou butonul de redare (>/||) de pe partea superioară a ramei foto sau butonul Slide Show al telecomenzii.

Meniul de selectare card

Utilizați meniul de selectare card pentru a alege cardul de memorie potrivit sau memoria internă.



1. Pentru afișarea meniului de selectare card introduceți un card de memorie sau apăsați butonul EXIT de mai multe ori, până când vă va apărea afișajul de mai sus
2. Cu ajutorul butoanelor stânga-dreapta selectați elementul dorit.
3. Apăsați butonul ENTER pentru a activa elementul selectat. Va apărea meniul de selectare mod.

Meniul de selectare mod

Meniul de selectare mod va apărea după selectarea cardului de memorie



Photo	Redarea fotografiilor JPEG statice
Music	Redare audio
Video	Redarea fotografiilor dinamice
File	Afișarea listei fișierelor
Clock	Data și ora

1. Cu ajutorul butoanelor dreapta-stânga selectați cardul de memorie dorit.
2. Apăsați butonul Enter pentru a selecta
3. Pentru a reveni apăsați butonul EXIT

Vizionare miniatură

Pe ecran vor apărea fotografiile în miniatură de pe cardul de memorie; vor apărea 6 fotografii per afișaj. Puteți selecta fotografia dorită sau puteți porni redarea slide show.

1. Cu ajutorul butoanelor cu săgeți ale telecomenzii sau ale ramei foto, selectați fotografia dorită. Numele fotografiei va fi afișat în partea de sus a ecranului.
2. Pentru redarea slide show apăsați butonul Slide Show.
3. Pentru a opri redarea slide show și pentru a reveni la vizionarea în miniatură apăsați butonul de ieșire.

Afișarea unei singure fotografii pe ecran

Puteți viziona și o singură fotografie, în mărime completă, fără a mai fi necesară redarea slide show.

1. Apăsați butonul ENTER in lista miniaturilor pentru ca fotografia dorită sa fie afișată pe ecran complet.
2. Apăsați butonul Stânga pentru afișarea fotografiei anterioare.
3. Apăsați butonul Dreapta pentru afișarea fotografiei următoare.
4. Pentru a reveni apăsați butonul EXIT.

Controlarea redării slide show și a fotografiei

Rama foto oferă multiple posibilități în vizualizarea și gestionarea fișierelor.

Rotirea fotografiei

Fotografia afișată poate fi rotită cu ajutorul butonului Rotire al telecomenzii, la 90 de grade.

Mărirea fotografiei

Apăsând butonul „Zoom Photo” puteți comuta la afișarea completă a fotografiei.

- Fotografia își va dubla dimensiunile de fiecare dată când apăsați pe buton, până când va avea de 16x marimea originală. După atingerea dimensiunii maxime, fotografia va reveni la dimensiunea originală, în urma apăsării butonului.
- În versiunea mărită, fotografia va putea fi mișcată cu ajutorul butoanelor săgeți.

Copierea în memoria internă a fotografiei redată

Pentru copiere utilizați telecomanda

1. Apăsați butonul Setări al telecomenzii.
2. Cu ajutorul butoanelor sus/jos selectați iconul Copy Photo.
3. Apăsați butonul ENTER. Se va afișa un mesaj de confirmare.
4. Pentru părăsire apăsați butonul EXIT.

Copiere de pe card în memoria internă

1. Când fotografiile sunt redare de pe cardul de memorie
 - a. Apăsați butonul Setări! Va apărea un meniu.
 - b. Cu ajutorul butoanelor sus/jos selectați iconul „Copy Photo”!
 - c. Apăsați butonul ENTER! Se va afișa un mesaj și va începe procesul de copiere.
 - d. Pentru părăsire apăsați butonul EXIT.
2. Vizionarea în miniatură
 - a. Selectați fotografiile dorite cu ajutorul butoanelor sus, jos, dreapta, stânga.
 - b. Finalizați selecția cu ajutorul butonului „Vol+”. Pe fotografie va apărea semnul „V”. Pentru a șterge selecția utilizați butonul „Vol-”.
 - c. Apăsați butonul „Setup” și apoi selectați „Copy Picture”. Pentru a copia toate fotografiile, apăsați „Setup”, apoi „Copy Picture” și la urmă „Copy All”.
3. Modul audio, video și vizualizare fișiere
 - a. Selectați fișierul dorit cu ajutorul butoanelor sus și jos.
 - b. Finalizați operațiunea cu ajutorul butonului drept, iar în dreptul elementului va apărea semnul „V”.
 - c. Apăsați butonul „Setup”, iar apoi „Copy”

Ștergere din memoria internă

1. Ștergerea fotografiei vizionate
 - a. Apăsați butonul Setări! Va apărea un meniu.
 - b. Cu ajutorul butoanelor sus/jos selectați iconul „Delete Photo”.
 - c. Apăsați butonul ENTER! Va apărea un mesaj, iar fotografia va fi ștearsă. Fotografia ștearsă nu va putea fi reaccesată!
2. Vizionarea în miniatură
 - a. Apăsați butonul Setări! Va apărea un meniu.
 - b. Cu ajutorul butoanelor sus/jos selectați iconul „Delete Photo”.
 - c. Apăsați butonul „Setup” și apoi selectați iconul „Delete”. Pentru a șterge toate fotografiile, apăsați „Setup”, apoi „Delete” și la urmă „Delete All”.
3. Modul audio, video și vizualizare fișiere
 - a. Selectați fișierul dorit cu ajutorul butoanelor sus și jos.
 - b. Finalizați operațiunea cu ajutorul butonului drept, iar în dreptul elementului va apărea semnul „V”.
 - c. Apăsați butonul „Setup”, iar apoi „Delete”.

Slide Show

- a. Selectați fotografiile cu ajutorul butoanelor sus, jos, dreapta, stânga.
- b. Selectați fotografiile cu ajutorul butonului Vol+. Deselectați cu ajutorul butonului Vol-.
- c. Apăsați butonul Setări. Selectați iconul „Slideshow”, apoi „Slideshow Selected”.

Configurarea culorilor ecranului

Puteți seta luminozitatea, contrastul, nuanțele și culorile ecranului.

1. Apăsați butonul Setări al telecomenzii.
2. Cu ajutorul butoanelor sus/jos selectați iconul Adjust LCD Color Photo.
3. Apăsați ENTER. Va apărea un submeniu.
4. Cu ajutorul butoanelor săgeți selectați iconul dorit.
5. Cu ajutorul butoanelor dreapta-stânga puteți selecta valorile.
6. Cu ajutorul butoanelor săgeți alegeți alte posibilități.
7. În urma realizării configurării dorite, apăsați butonul EXIT.

Adăugare muzică la slide show

Dacă doriți să ascultați muzică în timpul redării slide show, copiați fișierele audio pe cardul unde sunt și fotografiile. Redarea audio și slide show vor proceda simultan. Redarea audio poate avea loc și fără slide show. Fișierele audio trebuie să aibă format MP3.

Redare audio

În cazul în care cardul dvs. conține fișiere audio, acestea vor putea fi redare prin intermediul ramei foto.

1. Alegeți iconul Music al meniului de selectare mod. Pe ecran se va afișa lista fișierelor audio existente pe cardul de memorie.
2. Cu ajutorul butoanelor dreapta-stânga selectați melodia dorită.
3. Pentru redare apăsați butonul ENTER.
4. Pentru a opri și părăsi apăsați butonul EXIT.

Configurarea volumului

Volumul poate fi ajustat cu ajutorul telecomenzii. Apăsați butoanele Vol+/Vol- pentru a selecta valoarea dorită.

Redare video

Puteți reda fotografii dinamice. Acestea trebuie să fie în format MJPEG (AVI). Majoritatea aparatelor foto digitale folosește acest format.



1. Alegeți iconul Video al meniului de selectare mod. Pe ecran se va afișa lista fișierelor video existente pe cardul de memorie.
2. Cu ajutorul butoanelor dreapta-stânga selectați clipul dorit.
3. Pentru redare apăsați butonul ENTER.
4. Pentru a opri și părăsi apăsați butonul EXIT.

Setări de funcționare

Apăsați butonul Setări al telecomenzii. Pentru a schimba setările de funcționare opriți redarea și accesați Meniul de Selectare Card.

1. În timpul redării video sau foto apăsați butonul EXIT, apoi Setări.
2. Cu ajutorul butoanelor sus-jos puteți selecta iconul dorit.
3. Apăsați butonul ENTER pentru a accesa iconul selectat. Va apărea un submeniu cu variante. Caseta albă va arăta valorile actuale.
4. Cu ajutorul butoanelor sus-jos alegeți varianta dorită.
5. Apăsați butonul ENTER pentru a selecta valoarea dorită. Submeniul se va închide.
6. Toate setările pot fi efectuate pe modelul de mai sus. Dacă ați încheiat setările apăsați butonul EXIT pentru a reveni la vizualizarea în miniatură.
7. Tabelul de mai jos vă prezintă variantele de setări.

Icon	Valoare	Descriere
Language	Selectați limba dorită	
Magic Window	On	La activarea opțiunii Magic Window, în slide show vor apărea mai multe fotografii
	Off	
Display Image Size	Original/Optimal	Rama Foto Digitală optimizează dimensiunile fotografiei la afișare
Slide Show Transition	Normal	În timpul redării slide show, tranziția de la o fotografie la alta este însoțită de efecte speciale
	Random	
	Fade	
	Curtain	
	Open Door	
Slide Show Speed	Fast	Determină viteza cu care sunt redade fotografiile în slide show
	Medium	
	Slow	
Slide Show Music	On/Off	Fișierul audio selectat se va repeta sau va fi redat o singură dată
Slide Show Shuffle	On/Off	Fotografiile din slide show vor fi redade aleatoriu
Video Playback Repeat (Repetare video)	Repeat Single	Repetă una
	Repeat All	Repetă toate
	No Repeat	Fără repetare
Audio Playback Repeat (Repetare audio)	Repeat Single	Repetă una
	Repeat All	Repetă toate
	No Repeat	Fără repetare
Power Saving	2 Hours	Rama foto se va închide la intervalul de timp setat
	4 Hours	
	8 Hours	
	No Power Saving	
Factory Default	--	Revine la setările din fabrică, fără o înștiințare prealabilă
Set current time	Setarea orei și a datei	

Setare oră și dată

Din meniu alegeți setările orei, accesând iconul „Clock”. Veți vedea calendarul în partea stângă a ecranului și ora în partea dreaptă. Apăsați butonul ENTER pentru a apărea meniul.

1. Setare oră:
Cu ajutorul butoanelor sus/jos configurați ora și data; cu ajutorul butoanelor dreapta/stânga puteți comuta de la o coloană la alta. La terminarea setărilor, parasitiți cu ajutorul butonului EXIT.
2. Setare deșteptător:
Pentru configurarea deșteptătorului urmăriți pașii de mai sus. Puteți alege între o melodie predefinită sau una personală. Puteți dezactiva deșteptătorul (Off), puteți seta o singură activare (once) sau activare zilnică (daily).
3. Slide Show:
În Modul Ceas fotografiile redată în slide show vor fi numai cele din memoria internă a ramei foto.

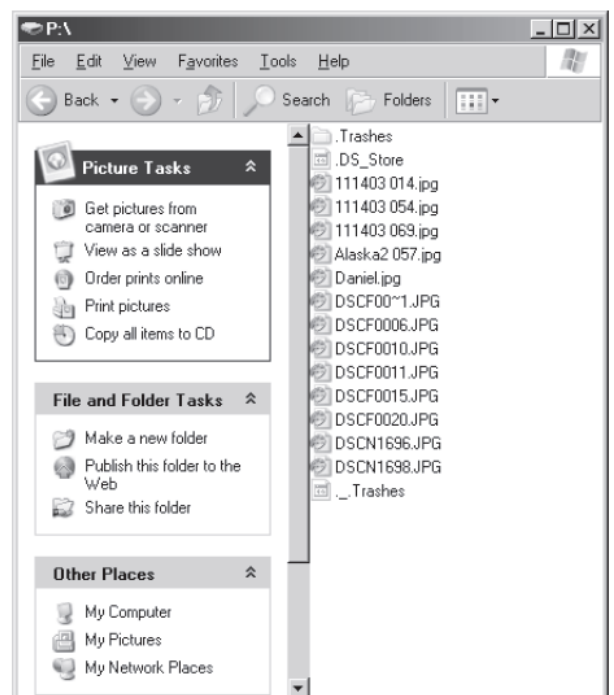
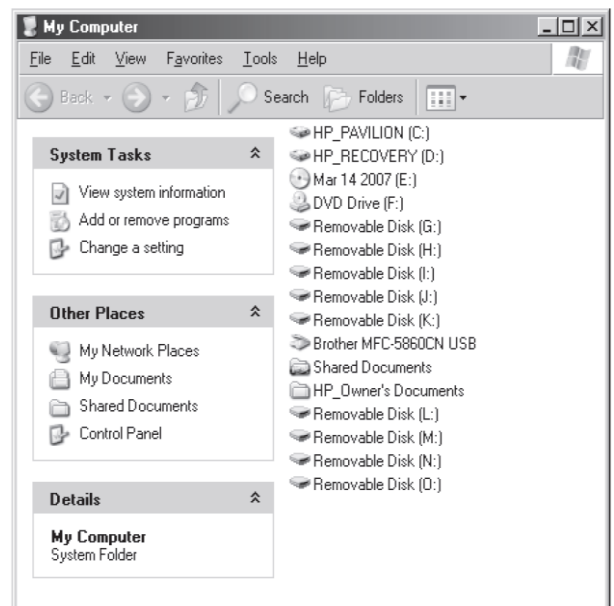
Alte operațiuni

Pe lângă funcțiile de bază, rama foto poate fi conectată și la computer, astfel fiind posibilă copierea fotografiilor direct în memoria internă a ramei.

Conectarea la computer

Pentru a copia fotografiile urmăriți pașii:

1. Porniți rama foto.
2. Conectați capătul mic al cablului USB la rama foto.
3. Conectați capătul mare al cablului USB la computer.
4. Deschideți mapa My Computer (Computerul Meu). În interiorul acestuia veți vedea rădăcinile.
5. Fiecare card de memorie din rama foto și memoria proprie a acesteia vor fi listate sub formă de Removable Disk.
6. Apăsați dublu click pe memoria dorită pentru afișarea fișierelor.
7. Pentru a copia fișierele din cardul de memorie, pur și simplu luați-le și puneți-le în computer.
8. Pentru a copia fotografii de pe computer pe card, prima dată localizați-le în computerul dvs. Cele mai multe aparate foto și programe de grafică, își rezervă fotografiile în folderele My Documents \ My Pictures. Dacă dvs. nu ați schimbat locul acestora, cel mai probabil să le găsiți în unul dintre folderele de mai sus.
9. Selectați fișierele dorite, apoi din meniul Edit (Editare) alegeți Copy (Copiere). După



aceasta faceți click din nou pe fereastra cardului de memorie.
10. Faceți click pe fereastră și selectați File Paste (Inserare), din meniul Edit (Editare).

Notă: dacă aveți computerul conectat în rețea și prin aceasta vă apar și alte directoare, sau dacă ați avut conectări anterioare la alte drivere ce au creat directoare, setați în Configurările Windows ca directoarele ramei foto să vă apară întotdeauna după directorul CD.

Deconectarea de la computer

Este important ca deconectarea să aibă loc numai după ce copierea de date s-a încheiat. În caz contrar se pot pierde date.

1. În interfața windows, lângă iconul ceasului, căutați iconul USB și apoi selectați Safely Remove Hardware. Se va deschide un dialog.
2. Selectați USB Mass Storage Device și apăsați Stop. Se va deschide un alt dialog.
3. Apăsați OK și va apărea un ultim dialog.
4. Alegeți închiderea (Close). Când va apărea dialogul „It is Now Safe to Disconnect Hardware” puteți deconecta în siguranță cablul USB de la computerul dvs.

Întrebări frecvente

Î: Cum încep utilizarea ramei foto digitale?

R: Scoateți rama din cutie și în următoarele minute va fi gata de utilizare. Conectați încărcătorul la priză și la rama foto digitală. Introduceți un card de memorie în slotul potrivit și porniți rama foto. Redarea slide show va începe automat.

Î: Ce fel de carduri de memorie suportă rama foto?

R: Cardurile de memorie compatibile sunt: Secure Digital, MultiMedia Card, Memory Stick, Memory Stick Pro, Memory Stick Duo, Memory Stick Pro Duo și XD Card

Î: Am pregătit rama foto digitală, de ce nu pornește?

R: Încărcătorul de rețea nu este conectat în mod corespunzător sau butonul de pornire nu este în poziția ON.

Î: Am introdus un card de memorie, de ce nu pot vedea fotografiile?

R: Prima dată asigurați-vă că memoria (cardul de memorie) aparține uneia dintre tipurile listate mai sus, iar fotografiile sunt în format JPEG. După aceasta, închideți rama foto și verificați dacă memoria este introdusă corect în slot. Porniți rama foto. La câteva secunde va apărea prima fotografie. Apăsați butonul EXIT (ieșire) și va apărea meniul de selectare card, de unde veți alege tipul cardului introdus în dispozitiv. Apoi alegeți din meniul de selectare mod, iconul Photos. Pe ecran vor apărea fotografiile în miniatură. Dacă nu sunt afișate fotografiile dorite, alegeți alt tip de card din meniul de selectare card.

Notă: Unele camere foto digitale salvează fotografiile în alte formate. Vă rugăm să citiți manualul de utilizare al camerei foto în cazul în care fotografiile nu au format JPEG.

Î: De ce unele fotografii apar mai rapid, iar altele mai lent?

R: Fotografiile cu rezoluție mai mare se încarcă mai greu. Folosiți fotografii cu rezoluții mai mici sau redimensionați fotografiile mari. Pentru redimensionare citiți manualul de utilizare al aparatului foto digital.

K: Pot introduce mai multe carduri de memorie odată?

V: Da. Porniți dispozitivul, înainte de a introduce cardul de memorie. Puteți alege cardul dorit din meniul de selectare card.

K: Are rama foto memorie internă proprie?

V: Da. Are memorie internă de 112 MB.

K: Suportă rama foto toate fișierele JPEG?

V: Nu, suportă doar fișierele JPEG și MJPEG executate cu ajutorul camerelor foto digitale. Rama foto digitală nu suportă orice formate descărcate de pe Internet, formate rezultate în urma diferitelor programe de grafică și video

Specificații

Produs	Ramă Foto Digitală cu ecran LCD de 8,0"
Rezoluție	800x600 pixeli Super VGA
Tip carduri memorie	SD, MultiMedia Card, Memory Stick, Memory Stick Pro, Memory Stick Duo, Memory Stick Pro Duo , XD, pendrive
Formate fișiere	JPEG, MJPEG
Funcții	Slide show, diferite efecte în redare, viteză de redare reglabilă, aranjare picior ramă în șase feluri
Port USB	USB 2.0 és USB 2.0 (host)
Sursă de alimentare	100-240V, 50~60 Hz
Tensiune	5V, 2A
Certificate	CE/FCC/RoHS/SGS/PSE (Încărcător rețea)
Difuzor	2x0,5w